

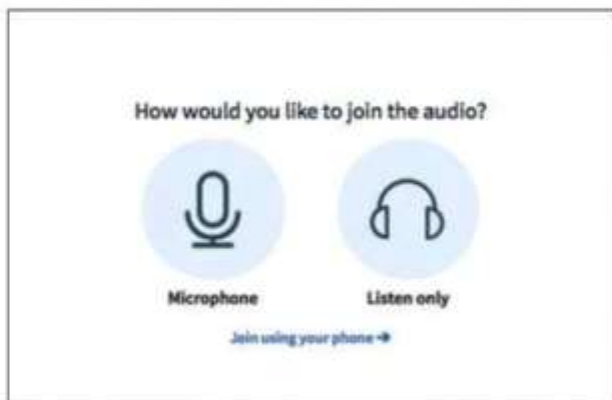
راهنمای سامانه های بیگ بلوباتن

سامانه ال ام اس به یک یا چند سامانه بیگ بلوباتن متصل است که ممکن است جلسه کلاس روی هر کدام از آنها برگزار شود .
جلسات براساس برنامه هفتگی ، در تاریخ و زمان معین شده تعریف شده اند .

در چهار وضعیت :

- زمان برگزاری فرا نرسیده است
- در حال برگزاری
- در حال بررسی اطلاعات ضبط
- ضبط شده

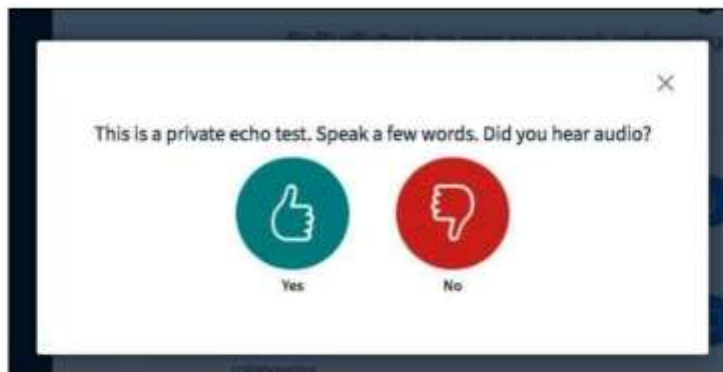
پس از ورود از طریق کلیک روی لینک جلسه وارد جلسه آنلاین می شوید و جلسه برگزار می گردد که به ترتیب به شکل ذیل است :



تصویر ۳

که باید یکی از این موارد را انتخاب کنید. اگر میکروفون و بلندگو یا هدست دارید گزینه **Microphone** را انتخاب کنید و اگر فقط بلندگو یا هدست بدون میکروفون و یا اگر امکان گوش دادن به صدا را ندارید گزینه **Listen Only** را انتخاب کنید.

در صورتیکه گزینه **Microphone** را انتخاب کردید در مدت کوتاهی این صفحه به شما نشان داده می شود:



تصویر ۴

که باید در میکروفون خود صحبت کنید و و بعد از شنیدن صدای خود گزینه **Yes** را انتخاب نمایید.

امکانات اتاق

بعد از وارد شدن به room تصویری مشابه تصویر زیر میببینیم که بعضی موارد آن به شرح زیر می باشد:



تصویر ۵

که با توجه به این تصویر بقیه موارد در ادامه توضیح داده خواهد شد.

ورود به کلاس

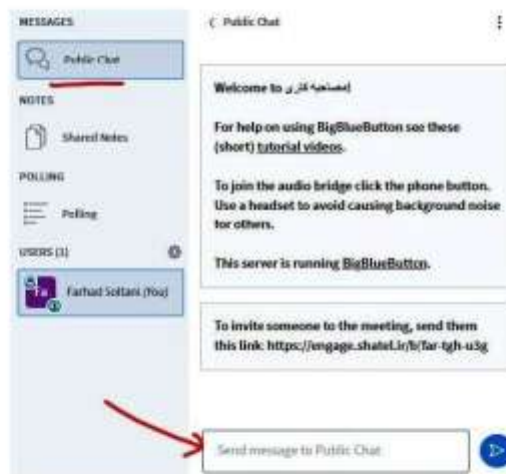
ابتدا قسمت چگونگی ورود به کلاس را بررسی می کنیم. دو راه برای ورود دانشجو به کلاس وجود دارد.

۱- استفاده از سیستمهایی نظیر رایانه، تبلت و یا گوشی تلفن هوشمند.

۲- گوشی تلفن معمولی

چت کردن

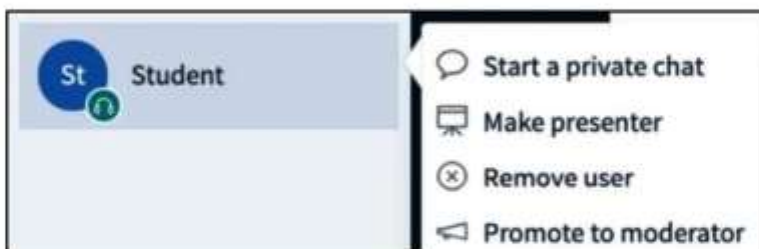
در این قسمت (۱) لیست افرادی وارد room شدن را میبینیم و میتوانیم بصورت خصوصی با عمومی با این افراد chat (۲) هم داشته باشیم.



تصویر ۶



در صورتیکه نیاز به چت خصوصی بود می توانید از گزینه Private Chat استفاده نمایید. در صورتیکه روی اسم دانشجو کلیک کنید گزینه زیر را می بینید:



تصویر ۷

که می توانید به صورت خصوصی و بدون دیده شدن در جمع با دانشجو صحبت نمایید.

کنترل کلاس - ارایه مطالب توسط دانشجو

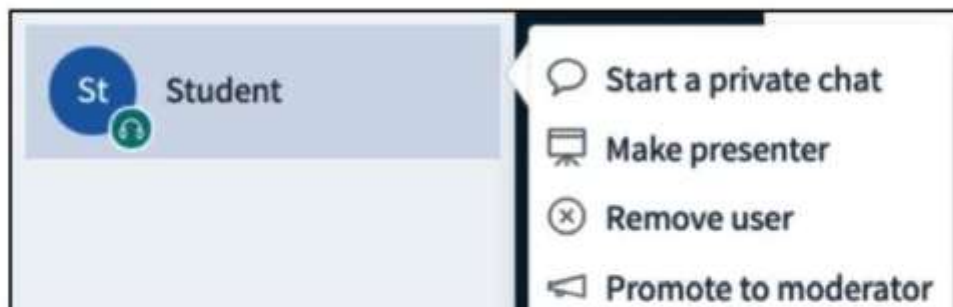
در این بخش کسی که کنترل کلاس در اختیار وی هست با یک علامت آبی در بالای اسم وی نمایش داده می شود. به عنوان مثال در تصویر بالا Sarah (You) دارای علامت آبی در بالای سمت چپ آیکن دیده می شود.



تصویر ۸

شما در صورتیکه روی آیکن دانشجو کلیک کنید این گزینه دیده می شود

که شما در صورت انتخاب Make Presenter می توانید وی را به عنوان کسی که قادر است پرزنتیشن را ادامه دهد انتخاب کنید. در این حالت وی می تواند پاور پوینت را به جلو و عقب ببرد و در عین حال صحبت کند.



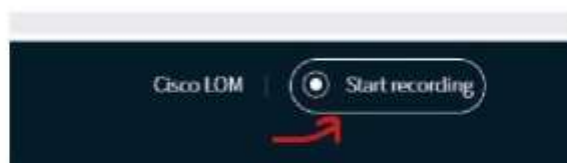
تصویر ۹

در صورتیکه شما گزینه Promote to moderator را انتخاب کنید دانشجو تمام کنترل کلاس را در دست خواهد گرفت و تمام امکانات شما به وی منتقل می شود.

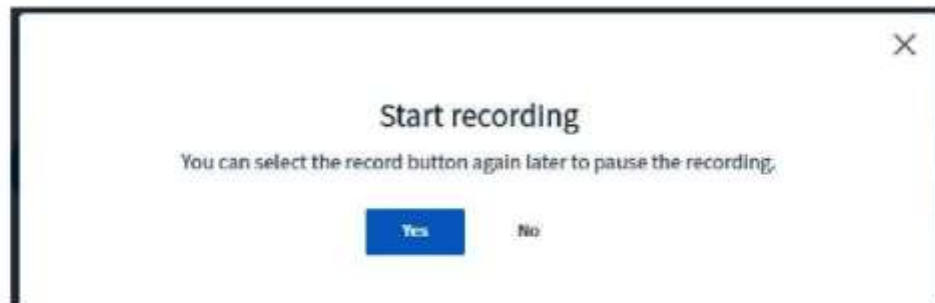
با انتخاب Remove user این دانشجو از کلاس بیرون می افتد.

ضبط مطالب کلاس

برای شروع Record کردن از room باید این گزینه را در قسمت ۳ نشان داده شده در تصویر شماره ۵ بزنیم.



نمایشگر ضبط کلاس در بالای صفحه کلاس

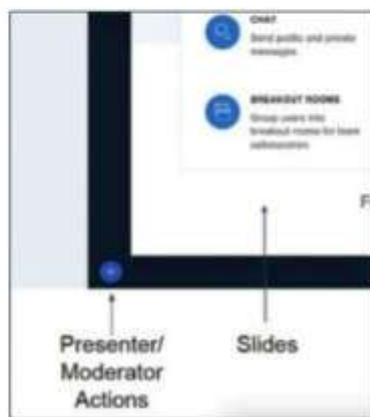


بلافاصله این تصویر برای شروع ضبط کلاس نمایش داده می شود.

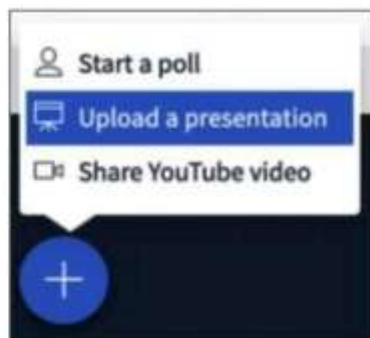
در ضمن برای قطع کلاس می توان دکمه نمایش داده شده در تصویر ۳۱ در انتهای مستند را انتخاب نمود و هر زمان دلخواه نیز دوباره شروع به ضبط تصاویر نمایید.

نمایش پرزنتیشن

در قسمت بالا با زدن قسمت 5 (Actions) میتوانیم فایل مورد نظر رو برای room خودمون upload کنیم همانند تصویر زیر:



تصویر ۱۰



تصویر ۱۱



تصویر ۱۲

پس از آپلود شدن باید پرزنتیشن شما در صفحه اصلی نمایش داده شود که می توانید همانند یک پاور پوینت عادی به جلو و عقب بروید یا با انتخاب شماره اسلاید به اسلاید مورد نظرتان منتقل شوید.

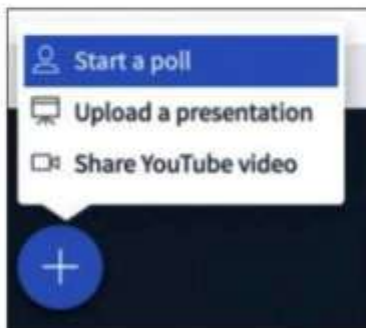


تصویر ۱۳



پرسش سوال عمومی

همچنین می توانید با زدن روی گزینه Start a poll یک سوال چند گزینه ای از تمام دانشجویان بپرسید و منتظر جواب آنها باشید:



تصویر ۱۴

برای اینکار ابتدا سوال را روی تخته نوشته و سپس یکی از گزینه ها را انتخاب می کنید.



تصویر ۱۵



ویا با انتخاب Custom poll می توانید تغییراتی در جوابها بدهید:

< Polling X

Select an option below to start your poll.

Yes / No	True / False
A / B	A / B / C
A / B / C / D	A / B / C / D / E

To create a custom poll, select the button below and input your options.

Custom poll

در

زبان

Add poll option

Add poll option

Add poll option

Start custom poll



که در نهایت دانشجو صفحه زیر را می بیند:



لذا چقدر با مفهوم انتگرال آشنا هستید؟

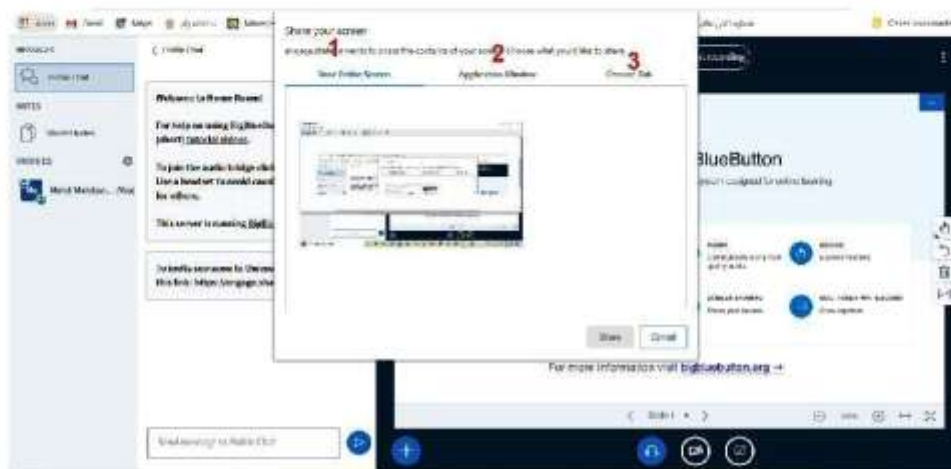


تصویر ۱۷



به اشتراک گذاری صفحه نمایش استاد یا اپلیکیشن خاص

و همچنین قسمت 4 برای share کردن های مختلف استفاده میشه که به ترتیب طبق شکل زیر توضیح داده می شود:



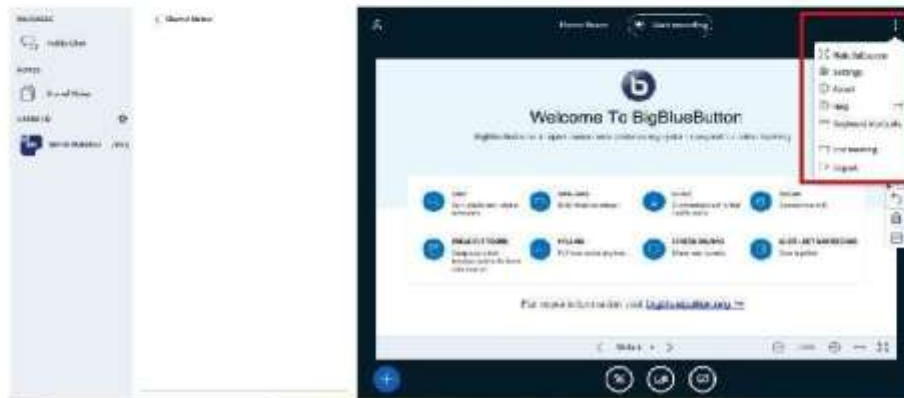
تصویر ۱۸

- 1 : برای share کردن Desktop از این قسمت اقدام میکنیم
- 2 : برای share کردن فقط یک نرم افزار از این قسمت اقدام میکنیم
- 3 : و همچنین برای share کردن یک تب از Chrome از این قسمت اقدام میکنیم



نمایش در تمام صفحه نمایشگر

در تصویر شماره ۱۹ با انتخاب گزینه اول که مربوط به full screen است، وایت برد در تمام صفحه دیده می شود.



تصویر ۱۹



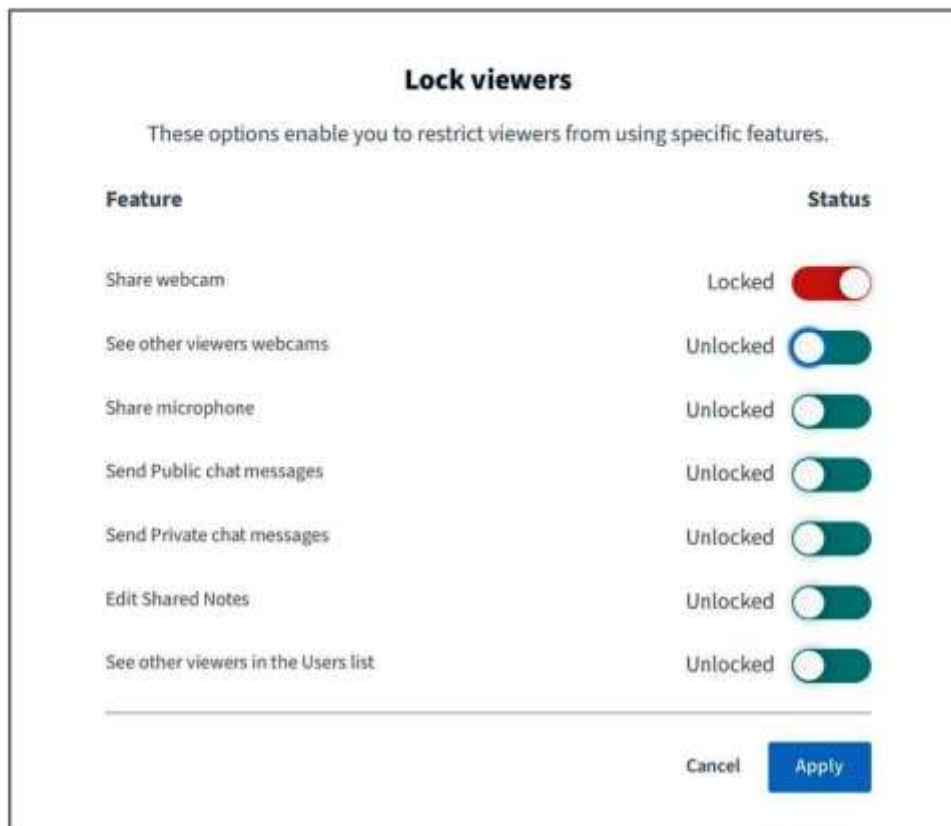
صدا و دوربین دانشجو

با انتخاب گزینه Lock در تصویر زیر می توانید دسترسی دانشجو به برخی امکانات را محدود کنید:



تصویر ۲۰

در تصویر ۲۰ با انتخاب گزینه Lock viewers گزینه های دیگری نیز نمایش داده می شوند. که در تصویر ۲۱ می توانید مشاهده نمایید.



تصویر ۲۱

Share webcam دانشجو بتواند وب کم خود را به بقیه نشان دهد.

See other viewers webcam دانشجو بتواند دوربین دیگر دانشجویان را ببیند.

Share microphone دانشجو بتواند حرف بزند.

Send Public chat message دانشجو بتواند در گروه پیام بفرستد.

Send Private message دانشجو بتواند پیام خصوصی ارسال کند.

Edite Share Notes دانشجو بتواند در قسمت Share Notes چیزی بنویسد که بقیه هم ببینند.



See other viewer in the Users list دانشجوی بتواند تمام اسامی افراد کلاس را ببیند.

کلیدهای میانبر

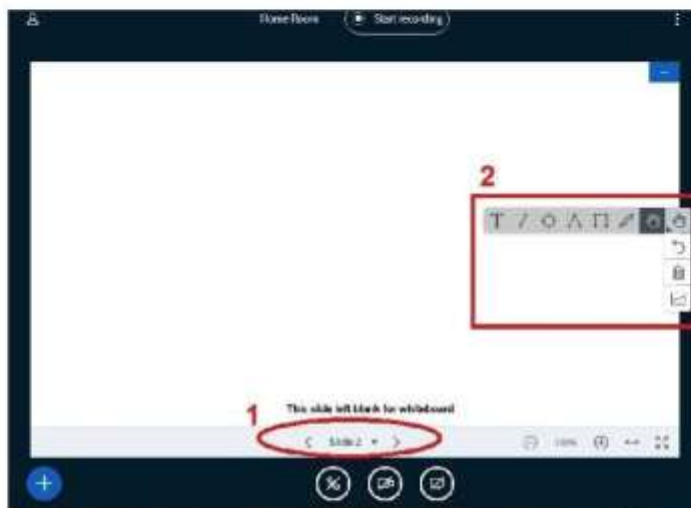
- گزینه پنجم مربوط همیشه به keyboard shortcuts که به شرح زیر می باشد :



تصویر ۲۲

تخته سیاه

درخصوص whiteboard هم به این صورت می باشد که برای استفاده از آن اول به یک slide جدید میریم و با استفاده از setting چیزی که میخوایم را ایجاد میکنیم، برای استفاده از قلم یا اشکال هندسی و یا حتی تایپ کردن، هر موردی که لازم باشد را انتخاب کرده و استفاده میکنیم، همانند تصویر زیر:



تصویر ۲۶

سایر گزینه ها هم به شرح زیر می باشد:



تصویر ۲۷

1 : برای تایپ کردن

2 : برای تغییر سایز قلم

3 : برای تغییر رنگ

4 : برای برگشت به تغییر قبلی

5 : برای حذف کردن

6 : برای غیر فعال کردن whiteboard

نکته : برای تایپ کردن وقتی که گزینه مورد نظر را انتخاب کردیم باید حتما یک کادر ایجاد کنیم و داخل آن تایپ کنیم. به صورت زیر:



تصویر ۲۸

در قسمت ۶ شما یک گزینه به شکل زیر دارید:



تصویر ۲۹



در صورت کلیک روی این گزینه صفحه وایت برد در اختیار تمام دانشجویان قرار می گیرد و گزینه نیز به شکل زیر نمایش داده می شود:



تصویر ۳۰

با کلیک دوباره روی آن دسترسی دانشجویان به وایت برد قطع می گردد.

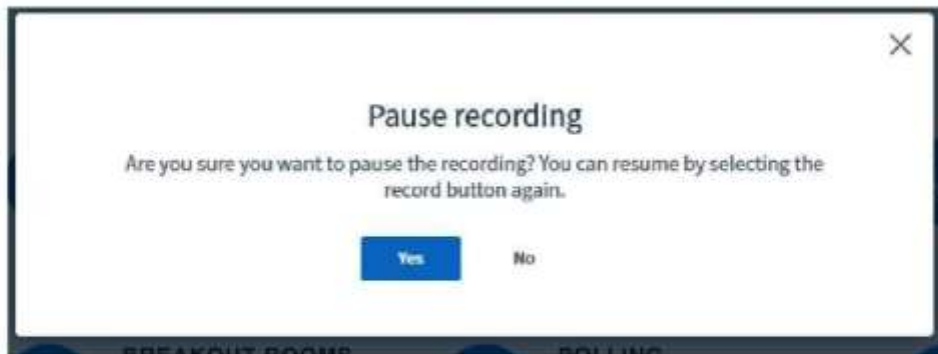
پایان کلاس - قطع ضبط کلاس

برای پایان دادن به کلاس ابتدا اگر کلاس را ضبط می کردید آن را متوقف کنید که در تصویر ۳۱ قابل مشاهده است:



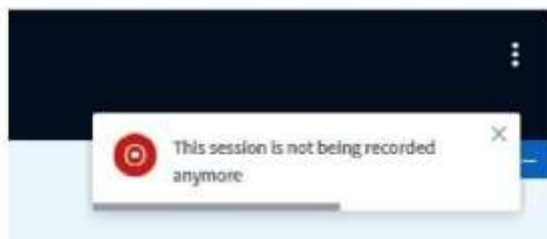
تصویر ۳۱

که بلافاصله این گزینه نمایش داده می شود:



تصویر ۲۲

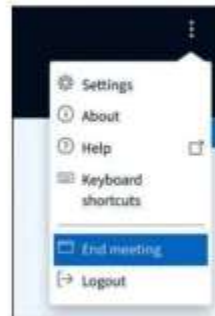
که بعد از آن با نمایش تصویر ۲۳ شما مطمئن می شوید که ضبط کلاس فعلاً خاتمه یافته است. البته در هر زمان دلخواه نیز می توانید آن را دوباره روشن نمایید.



تصویر ۲۳

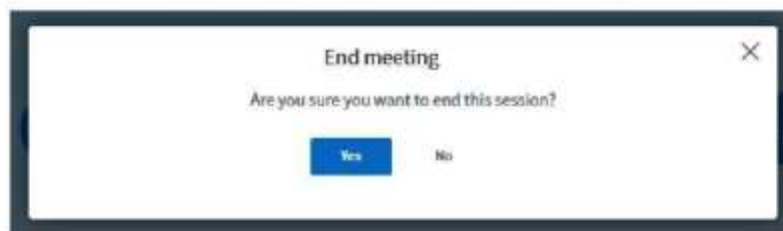


و سپس گزینه End meeting را انتخاب نمایید.



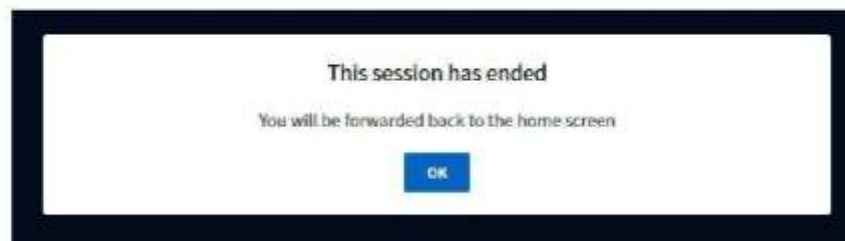
تصویر ۳۴

با انتخاب این گزینه شما صفحه زیر را می بینید تا از تعطیلی کلاس مطمئن شوید.



تصویر ۳۵

و با انتخاب گزینه YES تصویر شماره ۳۶ که تعطیلی کلاس را اعلام می نماید روبرو خواهید شد.



تصویر ۳۶

خطایابی جلسات آنلاین

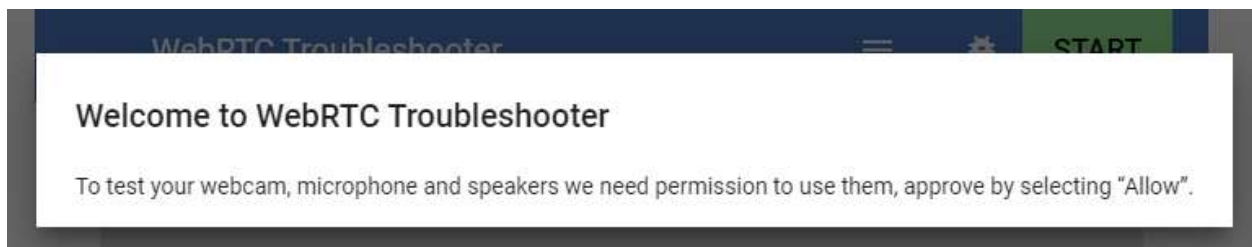
در سامانه ال ام اس دو دکمه با عناوین ذیل برای خطایابی جلسات آنلاین ویژه اساتید و دانشجویان تعبیه شده است :

[خطایابی] در این صفحه یک چک کننده دسترسی ها و مرورگر است که دانشجویان می توانند از آن استفاده نمایند .

[تست برگزاری] در این صفحه اساتید محترم می توانند امکانات مختلف بیگ بلوباتن را تست یا بررسی کنند . که با وارد کردن یک عنوان ، یک جلسه آنلاین ایجاد می شود که می توانند میکروفن ، وب کم ، قلم نوری یا دستکتاپ شیرینگ را تست کنند .

توضیحات صفحه خطایابی دانشجویان :

بعد از وارد شدن به صفحه خطایابی از طریق دکمه فوق پیغام ذیل را مشاهده می کند که عنوان می کند حتما پیغام های دارای Allow را با allow کردن فعال نمایند .



در صفحه فوق ، هنگامی که روی دکمه start کلیک می شود ، تمام موارد مورد نیاز برای جلسات آنلاین بررسی می شود .



دوربین ، میکروفن ، شبکه و دیگر آیتم های مورد نیاز یک به یک تست می شوند و با علامت ... و ابتدا شروع می شود و با آیکن به عنوان مشکل دار و با آیکن تیک سبز به عنوان بدون مشکل نمایش داده می شود .

اگر از میکروفن استفاده می کنید حتما باید بخش میکروفن Microphone را پاس کند . در صورت مشکل با کلیک روی عنوان آیتم ذیل میکروفن توضیحات مربوط به مشکل نمایان می شود :



اگر از وب کم قرار است استفاده کنید حتما باید آیتم camera پاس شده باشد .

می توانید از خطاهای دو بخش network و connectivity صرف نظر کنید

ولی آیتم Throughput حتما باید هر دو آیتم ذیل آن پاس شده باشد .

معرفی خطاهای داخل جلسه بیگ بلوباتن

همانطور که می دانید تمام نرم افزار ها به خصوص نرم افزار های آموزش آنلاین در هنگام تعامل با کاربران ممکن است دچار خطاهایی شوند که نرم افزار بیگ بلوباتن نیز از این موضوع مستثنی نیست اما همیشه این خطاها نشان دهنده ضعف این نرم افزار ها نیست چون بروز مسائل و مشکلات نرم افزار ها به برنامه های دیگری نیز وابسته است و در بسیاری از موارد آپدیت نبودن و گاهی اوقات عدم آگاهی کاربران علت بروز چنین مشکلاتی می شود

انواع خطاها در بیگ بلوباتن

خطای 1001 در بیگ بلوباتن

قطع ارتباط وب سوکت : این خطا مربوط به قطع ارتباط با اینترنت از سمت کاربر است و در هنگام مشاهده این خطا کاربران باید از ارتباط اینترنت خود مطمئن شوند ، سپس صفحه را رفرش کرده و دوباره وارد شوند.

خطای 1002 در بیگ بلوباتن

امکان برقراری سوکت وب وجود ندارد : این خطا هنگامی پیش می آید که از سمتی به کاربر اجازه دسترسی داده نمی شود و برای رفع این مشکل کاربر باید موارد زیر را بررسی نماید:

اجازه دسترسی میکروفن یا وب کم به مرورگر در کامپیوتر یا موبایل

اطمینان از غیرفعال بودن گزینه فایروال در تنظیمات کنترل پنل ویندوز سیستم کامپیوتری

اطمینان از غیرفعال بودن فیلترشکن در دستگاه موبایل یا کامپیوتر

اطمینان از غیرفعال بودن آنتی ویروس یا در صورت فعال بودن آنتی ویروس باید از قسمت تنظیمات به نرم افزار بیگ بلوباتن اجازه دسترسی داده شود.

اطمینان از اجازه دسترسی فایروال سخت افزاری در ارگان ها و سازمان ها به نرم افزار بیگ بلوباتن.

خطای 1003 در بیگ بلوباتن

این خطا هنگامی رخ می دهد که نسخه مرورگر کاربر قدیمی باشد. در این صورت کاربر باید از قسمت setting و تب About مرورگر خود را بروزرسانی نماید.

خطای 1004 در بیگ بلوباتن

این خطا بیشتر در هنگام قطع صدای محیط کلاس رخ می دهد. در این مواقع کاربران باید از اتصال دستگاه خود به اینترنت مطمئن شوند. گاهی اوقات کاربرانی که با مرورگر سافاری نیز وارد می شوند و یا فیلتر شکن فعال می کنند این خطا را نیز دریافت می کنند. برای رفع این مشکل ترجیحا از مرورگر های کروم و یا فایرفاکس استفاده نمایید و یا فیلتر شکن را غیر فعال کنید.

خطای 1005 در بیگ بلوباتن

این خطا در مواقعی رخ می دهد که کاربر در حال صحبت در کلاس باشد و به صورت ناگهانی قطع شود. در داکيومنت بیگ بلوباتن علت این خطا به صورت unknown نوشته شده است اما کاربران با این خطا به ندرت مواجه خواهند شد و اگر با این خطا مواجه شدید لطفا حل مشکل را به تیم پشتیبانی بسپارید.

خطای 1006 در بیگ بلوباتن

خطای 1006 در بیگ بلوباتن بیشتر اوقات مربوط به سیستم عامل های IOS و Mac است که از مرورگر سافاری استفاده می کنند در صورتی که مرورگر را آپدیت نمایند با این خطا مواجه نخواهند شد. یا در صورتی که نسخه مرورگر فایرفاکس نیز قدیمی باشد این خطا دیده خواهد شد که در این صورت نیز باید بروزرسانی نسخه مرورگر انجام شود. اگر در رفع خطاها دچار مشکل شدید با پشتیبانی تماس حاصل فرمایید

خطای 1007 در بیگ بلوباتن

گاهی اوقات کاربران درخواست به اشتراک گذاری ویدئو را انجام می دهند و یا کلید درخواست گوینده را می زنند و با خطای 1007 روبرو می شود و این در هنگامی است که کاربر VPN را فعال نموده باشد. در این صورت باید ابتدا پروکسی یا VPN را غیر فعال نموده و صفحه مرورگر را رفرش نموده و دوباره وارد کلاس شود و به اشتراک گذاری را انجام دهید. خطای 1007 نیز مشابه خطای 1002 می باشد در صورت عدم رفع مشکل، موارد گفته شده در خطای 1002 را مجددا بررسی نمایید.

خطای 1008 در بیگ بلوباتن

این خطا هنگام انتقال صدا رخ می دهد و صدا به صورت اکو در ویدئو کنفرانس های زنده پخش می شود. در این صورت کاربران باید هنگام پخش صدا از هندز فری استفاده نمایند.

خطای 1009 در بیگ بلوباتن

این خطا هنگام انتقال اطلاعات از سرور STUN/TURN رخ می دهد و یک مشکل از طرف نرم افزار بیگ بلوباتن است. در این صورت با تیم پشتیبانی تماس حاصل فرمایید.

خطای 1010 در بیگ بلوباتن

این خطا اغلب به صورت خطای 1010 و time out رخ می دهد. در این صورت کابر باید چند مورد را بررسی نماید:
ابتدا از اتصال قوی اینترنت خود مطمئن شوید می توانید از طریق برنامه های تست سرعت، سرعت اینترنت خود را بررسی نمایید.

تعداد تب های مرورگر خود را بررسی نمایید. اگر صفحات زیادی باز کرده اید آن ها را ببندید.
از غیر فعال بودن فیلتر شکن مطمئن شوید.
از آپدیت بودن نسخه مرورگر خود مطمئن شوید.
به میکروفن مرورگر خود اجازه دسترسی دهید و آن را روی گزینه allow قرار دهید.

خطای 1020 در بیگ بلوباتن

این خطا هنگامی رخ می دهد که امکان برقراری ارتباط با سرور وجود نداشته باشد. در صورت مشاهده این خطا با تیم پشتیبانی تماس حاصل فرمایید.